

SPRIEVODCA UŽÍVANÍM VOZIDLA



AVIS Lease

ÚVOD.....	3
DEFINÍCIE.....	4
BUĎTE PRIPRAVENÝ.....	5
POISTENIE VOZIDIEL.....	6
ÚDRŽBA A SERVIS.....	7
PNEUSERVIS.....	8
PALIVOVÁ KARTA.....	9
NAČO NESMIEM ZABUDNÚŤ PRED VRÁTENÍM VOZIDLA.....	10
TIPY NA POSÚDENIE STAVU VOZIDLA PRED VRÁTENÍM.....	12
PNEUMATIKY, NÁLEPKY, ČISTENIE.....	14
PRÍKLADY PRIJATEĽNÝCH A NEPRIJATEĽNÝCH OPOTREBENÍ VOZIDLA.....	16

Vážená pani, vážený pán, vážená spoločnosť,

dĎakujeme, že ste sa rozhodli využívať služby spoločnosti AVIS Lease. V sprievodcovi užívaním vozidla sa dozviete ako postupovať v jednotlivých situáciách počas doby užívania vozidla a ako postupovať pred a počas procesu vrátenia vozidla po skončení nájmu. Naše služby sú v plnom rozsahu nezávislé, spravodlivé a transparentné.

Naším cieľom a úlohou sprievodcu užívaním vozidla je Vás oboznámiť so službami, ktoré ponúkame, a zároveň Vám pomôcť obmedziť dodatočné náklady pri ukončovaní leasingovej zmluvy a vrátení vozidla. Sú to štandardy, ktoré sú všeobecne známe. Pomocou sprievodcu môžete s dostatočným predstihom odhadnúť opotrebenie vozidla a zabezpečiť tak opravu ešte pred jeho vrátením.

Sprievodca uvádza príklady akceptovateľných opotrebení, ktoré sú v súlade s bežným opotrebením vozidla vzhľadom na jeho vek a počet najazdených kilometrov. Taktiež obsahuje príklady neakceptovateľných poškodení, za ktoré budeme požadovať náhradu.

Sprievodca bol vytvorený tímom AVIS Lease pre čo najpodrobnejšie poskytnutie informácií Vám ako užívateľom vozidla.

Prajeme Vám veľa bezpečne najazdených kilometrov!

Váš tím spoločnosti AVIS Lease



DEFINÍCIE

BEŽNÉ OPOTREBENIE VOZIDLA

- vzniká pri bežnom využívaní vozidla v súlade s pokynmi výrobcu vozidla.
- je spôsobené dlhodobým zaťažením, ktoré neprekračuje hranicu úhonosti a prejavuje sa znížením úžitkovej hodnoty majetku.

FYZICKÉ OPOTREBENIE

- vzniká v dôsledku skutočného využívania a prejavuje sa znižovaním jeho hodnoty pričom rýchlosť jeho opotrebenia je závislá na intenzite využívania, používaných technologických postupov, jeho umiestnenia a podobne.

MORÁLNE OPOTREBENIE

- vzniká vplyvom technického pokroku a rastu produktivity práce pri výrobe majetku.

OPOTREBENIE VOZIDLA

- ujma, ktorá nastala na majetku poškodeného a ktorú možno objektívne vyjadriť v peniazoch. Výška škody je skutočná škoda a predstavuje tak náklady na dosiahnutie pôvodného stavu vozidla. Pre stanovenie výšky opotrebenia je rozhodujúca cena predmetu nájmu v čase poškodenia.

PRIJATEĽNÉ OPOTREBENIE VOZIDLA

- výrazne neznižujú trhovú cenu vozidla.
(podrobný popis môžete nájsť na stranách 16-25)

NEPRIJATEĽNÉ OPOTREBENIE VOZIDLA

- výrazne znižuje trhovú cenu vozidla.
(podrobný popis môžete nájsť na stranách 16-25)

OPRAVA VOZIDLA

- mechanizmus, ktorý je schopný obnoviť poškodené časti jednou alebo viacerými metódami tak, aby dané časti a celok spĺňali ako estetické tak aj funkčné vlastnosti potrebné pre ďalšie využívanie.

ODKÚPENIE VOZIDLA

- oprávnenie vznikajúce kupujúcemu na prevod vlastníckeho vzťahu na kupujúceho na základe zmluvy alebo dohody medzi predávajúcim a kupujúcim.

POISTNÁ UDALOSŤ

- náhodná udalosť s nárokom na poistné plnenie. Jeho nahlásenie je povinnosťou poisteného. Po nahlásení poistnej udalosti poisťovňa zahajuje likvidáciu poistnej udalosti, pri ktorej likvidátor posúdi nárok na poistné plnenie a vyčíslí škodu. Ak bol nárok poisťovňou uznaný, bude vyplatený poistenec alebo poškodený.

PREBERACÍ PROTOKOL

- doklad o odovzdaní / prevzatí vozidla a zároveň súhlasné vyhlásenie zmluvných strán o stave vozidla v čase jeho odovzdania/prevzatia.

ZÁVEREČNÉ VYÚČTOVANIE

- dokument zohľadňujúci aktuálny stav predmetu nájmu a následné vyčíslenie ujmy, neprimeraného znehodnotenia a podmienok nájmu vozidla.



BUĎTE PRIPRAVENÝ

Hovorí sa, že raz vidieť je viac, ako stokrát počuť. Pre lepšie pochopenie, ktoré poškodenie je prijateľné v súlade s bežným opotrebením vozidla a ktoré opotrebenie je neakceptovateľné čítajte nasledujúce odseky.

Každý z nás si uvedomuje, že nie je jednoduché zaoberať sa každou formou poškodenia, ku ktorej by mohlo dôjsť počas prenájmu. Po prečítaní tohto sprievodcu však budete mať lepšiu predstavu o očakávaných minimálnych požiadavkách vrátených vozidiel.

Ako už bolo spomenuté, posúdenie bežného opotrebenia závisí od veku a počtu najazdených kilometrov daného vozidla. Niektoré poškodenia nie sú

akceptovateľné s ohľadom na vek a počet najazdených kilometrov. V každom prípade objektívne posudzujeme náklady vynaložené na odstránenie škody.

Pri ukončení leasingovej zmluvy ste povinný vrátiť vozidlo v termíne na určené miesto čisté. V prípade vrátenia nadmerne znečisteného vozidla budete vyzvaný k opätovnému vyčisteniu vozidla alebo Vám budú náklady na jeho vyčistenie v plnej výške v zmysle cenníka prefakturované. O prebratí vozidla bude vypracovaný preberací protokol, v ktorom je podrobne popísaný stav vozidla a v ktorom budú zaznačené všetky neakceptovateľné škody na vozidle nad rámec bežného opotrebovania.



POISTENIE VOZIDIEL

POVINNÉ ZMLUVNÉ POISTENIE

Povinné zmluvné poistenie (PZP) zabezpečuje a hradí AVIS Lease. Potvrdenie o poistení zodpovednosti, tzv. bielu kartu PZP obdržíte spolu s driver setom pri preberaní vozidla a jej aktualizácia Vám bude zasielaná každoročne počas trvania zmluvy. Účinok poistenia začína dňom prevzatia predmetu nájmu a platí po celú dobu nájmu až do ukončenia zmluvy a vrátenia predmetu nájmu.

HAVARIJNÉ POISTENIE

Havarijné poistenie zabezpečuje a hradí AVIS Lease. Havarijným poistením je vozidlo kryté pre prípady poškodenia, havárie, odcudzenia vozidla, vandalizmu alebo živelnej udalosti. Účinok poistenia začína dňom prevzatia predmetu nájmu a platí po celú dobu nájmu až do ukončenia zmluvy a vrátenia predmetu nájmu.

POISTENIE BATOŽINY

Kryje riziká pri škodách na prepravovanej batožine a veciach osobnej potreby spôsobených v priamej súvislosti s dopravnou nehodou.

ÚRAZOVÉ POISTENIE

Kryje riziká pri škodách na zdraví prepravovaných osôb.

AKO POSTUPOVAŤ PRI DOPRAVNEJ NEHODE

- Zapnite výstražné svetlá na vozidle, oblečte si reflexnú vestu a v dostatočnej vzdialenosti označte nehodu na vozovke výstražným trojuholníkom.
- Privolajte políciu príslušnej krajiny na miesto nehody, ak si to zákonom stanovené dôvody vyžadujú.
- Ak je potrebné a možné vozidlá premiestniť pred príchodom polície, zakreslite polohu vozidiel na vozovke, a urobte dôkladnú fotodokumentáciu poškodených vozidiel.
- Vždy je potrebné na mieste nehody spísať správu o dopravnej nehode, ktorá musí byť podpísaná všetkými zúčastnenými stranami dopravnej nehody. Správa o dopravnej nehode je súčasťou driver setu.
- V prípade nepojazdnosti vozidla využijete asistenčnú službu príslušnej poisťovne, kde je vozidlo poistené havarijne. Ak máte zmluvne dohodnuté služby AVIS Lease Assistance, máte nárok na využitie aj tejto asistenčnej služby. Kontaktné údaje na asistenčné služby nájdete na zadnej strane preberacieho protokolu.
- Poistnú udalosť bezodkladne nahláste do poisťovne, v ktorej je vozidlo havarijne poistené. Číslo poistnej zmluvy je súčasťou driver setu.
- V prípade, že ste vinníkom poistnej udalosti, ste povinný nahlásiť poistnú udalosť do 15 dní do poisťovne, kde má vozidlo uzatvorené PZP.
- Po nahlásení poistnej udalosti do poisťovne je potrebné oboznámiť prenajímateľa o poistnej udalosti, nahlásiť jej číslo a priložiť fotodokumentáciu poistnej udalosti. Po vykonaní obhliadky sa môže vozidlo opraviť.



ÚDRŽBA A SERVIS

Údržbu, servis a výrobcom predpísané pravidelné servisné prehliadky je potrebné vykonávať výlučne v zmluvných servisných strediskách prenajímateľa AVIS Lease. Zoznam servisných stredísk nájdete na www.avislease.sk.

Vozidlo je potrebné používať len v súlade s príslušnými predpismi a odporúčaniami výrobcu, resp. dodávateľa. Je nevyhnutné dodržiavať

technické podmienky a servisom predpísané pravidelné prehliadky, návod na obsluhu, príslušné normy a všeobecne záväzné predpisy platné pre prevádzku motorových vozidiel. Objednávanie vozidiel na servisné prehliadky, opravy vozidiel a ich pristavenie do servisných stredísk zabezpečuje užívateľ vozidla sám, pokiaľ nebolo v zmluve dohodnuté inak. Pred začatím servisných prác servisný technik kontaktuje technické oddelenie AVIS Lease, ktoré mu rozsah servisných prác odsúhlasuje. V prípade nedodržania pravidelných servisných prehliadok hrozí zo strany výrobcu odobratie záruky vozidla. V takomto prípade budú všetky náklady spojené s opravou vozidla v plnej výške prefakturované na nájomcu. V prípade vykonania opravy vozidla v zahraničí bude rozdiel medzi skutočnou cenou opravy vozidla v zahraničí a kalkulovanou cenou opravy vozidla v zmluvnom servise prenajímateľa prefakturovaný na nájomcu.

STK + EK

Užívateľ je povinný pred uplynutím štvrtého roku od prvého prihlásenia osobného vozidla do 3,5 tony na dopravnom inšpektoráte navštíviť STK a vykonať technickú kontrolu a emisnú kontrolu.

stredísk, v ktorom bude vykonávať výmenu pneumatík. Počas trvania zmluvy zákazník komunikuje priamo so servisným strediskom, v ktorom sa na výmenu pneumatík objedná. Pri využívaní služby sezónneho skladovania pneumatík si užívateľ dôkladne uschová protokol o uskladnení, ktorý pri najbližšej výmene pneumatík musí predložiť.

AVIS Lease sleduje kilometrovú životnosť pneumatík. V prípade, že sa kilometrová životnosť výrazne zníži v porovnaní s priemerom pre rovnaké pneumatiky a vozidlo daného typu, bude častejšia výmena pneumatík prefakturovaná z dôvodu nesprávneho používania vozidla.

Náklady spojené s opravou defektu nespádajú do služby pneumanagementu a nájomca si tieto náklady hradí v plnej miere.

Dôvody na výmenu pneumatík:

- Opotrebovanie pneumatík
- Neopraviteľné poškodenie pneumatiky
- Sezónne výmeny pneumatík



PNEUSERVIS

Zákazník má nárok na výmenu sezónnych pneumatík a ich skladovanie, ak nie je v zmluve dohodnuté inak. Prenajímateľ uhradí za zákazníka náklady spojené s obstaraním pneumatík pre predmet nájmu, ako aj náklady spojené s uskladnením takto zabezpečených pneumatík a ich výmenou na vozidle. Kategória, počet a rozmery sú uvedené v objednávke, ktorá je prílohou zmluvy. Odber, servis a skladovanie pneumatík či diskov je podľa zmluvy potrebné vykonávať výlučne v zmluvne dohodnutých pneuservisných strediskách AVIS Lease. Zoznam servisných stredísk je uvedený na stránke www.avislease.sk. Postup pri prezúvaní pneumatík je rovnaký ako v častí údržba.

Pri ceste do zahraničia je užívateľ povinný preveriť podmienky používania zimných pneumatík v príslušnej krajine. Zákazník si pred začatím operatívneho leasingu zvolí jedno z ponúkaných servisných



PALIVOVÁ KARTA

V rámci využívania tejto služby má zákazník nárok na palivovú kartu (platobnú kartu PHM) na čerpanie pohonných hmôt s PIN kódom. Táto karta sa vydáva na evidenčné číslo vozidla a je možné, že z dôvodu výrobnnej lehoty nebude pri odovzdaní vozidla ešte vyhotovená. V takomto prípade bude karta s PIN kódom doručená dodatočne na adresu užívateľa. Je nevyhnutné dbať na to, aby sa karta nedostala do rúk neoprávnenej osobe a aby bola vhodným spôsobom zabezpečená proti odcudzeniu a zabránilo sa tak akémukoľvek zneužitiu. Zákazník ručí za všetky pohľadávky, ktoré vzniknú používaním karty, a za prípadné škody vzniknuté v dôsledku jej zneužitia či sfaľšovania.

V prípade straty, odcudzenia karty alebo vyvradenia PIN kódu je zákazník povinný oznámiť bezodkladne túto skutočnosť spoločnosti,

ktorá kartu vydala a tak isto spoločnosti AVIS Lease. Spoločnosť, ktorá kartu vydala kartu zablokuje, a AVIS Lease zabezpečí vydanie novej karty. Náklady s tým spojené budú v plnej výške prefakturované na klienta. Karta je platná do posledného dňa vyznačenom na karte. Klient pri tankovaní zadáva skutočný stav kilometrov na vozidle. Po ukončení prenájmu klient odovzdáva palivovú kartu spolu s vozidlom prenajímateľovi AVIS Lease.



NA ČO NESMIEM ZABUDNÚŤ PRED VRÁTENÍM VOZIDLA?

Platí, že čo s vozidlom dostanem, to mám aj vrátiť. Predovšetkým ste však povinný vrátiť nasledovné:

- všetky kľúče k vozidlu, diaľkové ovládanie, kód k imobilizéru a štítok ku kľúčom
- osvedčenie o evidencii vozidla časť I a osvedčenie o evidencii vozidla časť II – malý technický preukaz a veľký technický preukaz
- doklad o poistení zodpovednosti, zelenú kartu
- servisnú knižku so záznamom všetkých prevedených servisných zásahov počas doby lízingu, návod k údržbe vozidla, návod k obsluhu vozidla
- kód k rádiu a alarmu
- karty SD,CD alebo DVD k navigačnému systému (z dôvodu bezpečnosti vymažte uložené miesta)
- povinnú výbavu vozidla (zdvihák, kľúč na kolesá, výstražný trojuholník, lekárnička, atď.)
- sezónne pneumatiky - skladový lístok, kde je vyznačené koľko akých pneumatík je kde uložených
- typový lístok k závesnému zariadeniu (ak je namontované)
- Driver set, tankovaciu kartu PHM aj s PIN kódom a ďalšie dokumenty, ak boli vydané
- certifikát k okenným fóliám

Pred odovzdaním vozidla si nezabudnite zobrať všetky osobné veci, ako napríklad:

- tankovacie karty
- slnečné okuliare
- automapy
- CD
- osobné doklady

Nezabudnite skontrolovať všetky úložné priestory vo vozidle, vrátane batožinového priestoru, odkladacej priehradky, odkladacích priestorov vo dverách vozidla a odkladacích vreciek na zadnej strane predných sedadiel a aj všetky ostatné úložné priestory. Po prevzatí vozidla už nie sme schopní vrátiť osobné veci zabudnuté vo vozidle.

Zoberte prosím na vedomie nasledovné:

- Pred odovzdaním vozidla po skončení nájmu musia byť všetky poškodenia opravené a nahlásené v poisťovni a technickému oddeleniu AVIS Lease, ktoré pre klienta zabezpečí ich opravu v zmluvnom servise spoločnosti AVIS. V prípade, že poškodenie nie je nahlásené a opravené pred jeho vrátením, budú klientovi prefakturované náklady na opravu v plnej výške.
- Poškodenia, ktorých cena opravy je nižšia ako výška spoluúčasti klienta na poistnú udalosť, budú vyúčtované v skutočnej hodnote škody. Poškodenia laku vozidla nad akceptovateľnú úroveň podľa sprievodcu ale pod hodnotu minimálnej spoluúčasti sú účtované podľa aktuálneho cenníka spol. AVIS Lease uvedeného na www.avislease.sk.
- Niektoré drobné poškodenia vozidla sú posudzované ako bežné opotrebovanie vozidla a nie je potrebné ich nahlasovať ani opravovať. Ak si nie ste istí, či ide o poškodenie akceptovateľné alebo nie, príklady nájdete v ďalšej časti sprievodcu alebo využite službu technického oddelenia spoločnosti AVIS Lease a objednajte sa na predbežnú prehliadku vozidla pred vrátením. Táto služba je spoplatnená podľa aktuálneho cenníka spol. AVIS Lease uvedeného na www.avislease.sk.



TIPY NA POSÚDENIE VOZIDLA PRED VRÁTENÍM

Ak chcete predísť akýmkoľvek nepredvídaným nákladom za škody spôsobené na vozidle, môžete pred vrátením vozidla a jeho odovzdaním na ocenenie urobiť nasledovné opatrenia:

SKONTROLUJTE CELÉ VOZIDLO PODĽA TOHTO SPRIEVODCU

Zaznamenajte všetky viditeľné škody ktoré si všimnete. Vaša vlastná kontrola pred vrátením Vám pomôže vyhnúť sa nepríjemným prekvapeniam v podobe neočakávaných nákladov.

SKONTROLUJTE ČISTOTU VOZIDLA ZVNÚTRA AJ ZVONKA

V deň vrátenia vozidla skontrolujte, či je vozidlo čisté vo vnútri aj z vonka. Ak je vozidlo špinavé, je ťažšie si všimnúť prípadné poškodenia. Pokiaľ je vozidlo špinavé v deň jeho odovzdania, môže byť jeho preberanie prerušené a Vy budete požiadaní o jeho umytie.

SKONTROLUJTE VOZIDLO ZA DENNÉHO SVETLA

Zaparkujte vozidlo na mieste, kde je dobrá viditeľnosť - denné svetlo. Pomôže Vám to odhaliť prípadné preliačiny alebo škrabance, ktoré by ste si inak len ťažko všimli. Nevhodným miestom na obhliadku vozidla je tiež stromov, tmavé priestory v garáži a pod.

SKONTROLUJTE VOZIDLO SUCHÉ

Prípadné škrabance a preliačiny zbadáte na mokrom vozidle len veľmi ťažko. Ak je Vaše vozidlo čerstvo umyté alebo zmoklo, nechajte ho pred kontrolou dôkladne vyschnúť.

SKONTROLUJTE VŠETKY PLOCHY

Nezabudnite skontrolovať svetlá, čelné sklo a zrkadlá, ale aj menej nápadné plochy vozidla ako je strecha a miesta do výšky nárazníkov.

Preliačiny si všimnete vtedy, keď sa budete na karosériu vozidla pozerat' z profilu a nie spredu. Prezrite si vozidlo aj z rôznych uhlov.

BUĎTE OBJEKTÍVNY

Skontrolujte a zhodnoťte vozidlo čo najobjektívnejšie, pričom sa riadte uvedenými tipmi. Skúste požiadať o pomoc priateľa alebo kolegu.

Pred odovzdaním vozidla po skončení nájmu musia byť všetky poškodenia opravené a nahlásené v poisťovni a technickému oddeleniu AVIS Lease, ktoré pre klienta zabezpečí ich opravu v zmluvnom servise spoločnosti AVIS. V prípade, že poškodenie nie je nahlásené a opravené pred jeho vrátením, budú klientovi prefakturované náklady na opravu v plnej výške.

Poškodenia, ktorých cena opravy je nižšia ako výška spoluúčasti klienta na poistnú udalosť budú vyúčtované v skutočnej hodnote škody. Poškodenia laku vozidla nad akceptovateľnú úroveň podľa sprievodcu ale pod hodnotu minimálnej spoluúčasti sú účtované podľa aktuálneho cenníka spol. AVIS Lease uvedeného na www.avislease.sk.



PNEUMATIKY, NÁLEPKY A ČISTENIE

PNEUMATIKY

Pokiaľ boli do zmluvy o poskytovaní služieb zahrnuté aj zimné pneumatiky, musí sa vrátiť kompletná súprava vrátane ráfikov a skrutiek, prípadne uskladňovací protokol. Ak sa vozidlo vracia v čase, kedy je potrebné mať obuté zimné pneumatiky, to isté platí aj pre letné pneumatiky.

V prípade, ak nebolo objednané vozidlo s rezervným kolesom, obsahujú autá súpravu na opravu pneumatík, ktorá pozostáva z tesniaceho materiálu a vzduchového kompresora (V12). Pokiaľ vozidlo obsahovalo túto súpravu na opravu pneumatík, musí byť vrátená s vozidlom vo funkčnom stave. Ak bolo vozidlo dodané s rezervným kolesom, pri vrátení musí byť toto koleso uložené vo vozidle.

NÁLEPKY

Reklamné nálepky, nápisy, logá majú vplyv na predajnú hodnotu vozidla. Z tohto dôvodu musia byť úplne odstránené a vozidlo musí byť očistené od lepidla bez ohľadu na to, či sú na karosérii alebo sklenených plochách. V prípade, ak sa tak nestane, všetky náklady spojené s ich odstraňovaním budete musieť uhradiť.

ČISTENIE

Oceňujeme, keď je vozidlo vrátené čisté. Neprijemné zápachy alebo škvrnky v interiéri vozidla majú vplyv na hodnotu vozidla. Preto je vhodné nechať vozidlo pred vrátením kompletne vyčistiť pomocou profesionálnej čistiacej firmy. V prípade, ak vrátite auto v znečistenom stave, budú vám náklady na vyčistenie vyfakturované.



PŘÍKLADY PRIJATELNÝCH A NEPRIJATELNÝCH OPOTREBENÍ VOZIDLA

KAROSÉRIA A LAK VOZIDLA

AKCEPTOVATELNÉ ✓

- ryhy a odery v laku do 5 cm (nie do plechu), ktoré sa dajú odstrániť preleštením
- preliačiny do 2 cm, pokiaľ nie sú viac ako dve preliačiny na jednom diele karosérie
- plochy poškodené drobnými kamienkami, ktoré pokrývajú menej ako 25% jedného dielu karosérie a ktoré nezačali korodovať
- trhlinky, ktoré boli náležite ošetrené skôr, ako došlo k vzniku korózie



KAROSÉRIA A LAK VOZIDLA

NEAKCEPTOVATELNÉ ✗

- praskliny a škrabance dlhšie ako 5 cm
- všetky praskliny, škrabance, otlčené miesta a odreniny, ktoré nie je možné odstrániť mechanickým leštením
- preliačiny väčšie ako 2 cm
- korodujúce preliačiny, odreniny, škrabance
- nesprávna oprava laku vykazujúca rozdiely farby
- nesprávna oprava
- vyblednutie laku v dôsledku vonkajších vplyvov



MASKA CHLADIČA A NÁRAZNÍK

AKCEPTOVATEĽNÉ ✓

- Praskliny a škrabance do 5 cm, ktoré možno odstrániť mechanickým leštením
- Pri dekoratívne upravených alebo nelakovaných nárazníkoch sú akceptovateľné škrabance a ryhy do 5 cm
- Pri dekoratívne upravených alebo nelakovaných nárazníkoch sú akceptovateľné otlčené miesta a odreniny do 2 cm
- Preliachiny do 2 cm, pokiaľ nie sú viac ako dve preliachiny na nárazníku alebo maske chladiča
- Vyblednutie v dôsledku vonkajších vplyvov, napríklad vplyvom poveternostných podmienok



MASKA CHLADIČA A NÁRAZNÍK

NEAKCEPTOVATEĽNÉ ✗

- Praskliny a škrabance dlhšie ako 5 cm
- Otlčené miesta a odreniny dlhšie ako 2 cm
- Pri lakovaných nárazníkoch: akékoľvek praskliny, škrabance, otlčené miesta a odreniny, ktoré nie je možné odstrániť mechanickým leštením
- Rozbité, prasknuté alebo zdeformované mriežky chladiča a nárazníka
- Preliachiny väčšie ako 2 cm
- Viac ako dve preliachiny na maske chladiča alebo na nárazníku
- Poškodenie v dôsledku nevhodného použitia chemikálií



OPOTREBOVANIE PNEUMATÍK A RÁFIKOV KOLIES

AKCEPTOVATEĽNÉ ✓

- Pneumatiky s minimálnym dezénom 1.6 mm alebo s dezénom pneumatiky, ktorý spĺňa miestne požiadavky právnych predpisov
- Na prednej strane krytov kolies, ráfikov alebo na zliatine z ľahkých kovov: jedno otlčené miesto, škrabanec alebo odrenina do 5 cm
- Na boku krytov kolies, ráfikov alebo zliatiny z ľahkých kovov: jedno otlčené miesto, škrabanec alebo odrenina do 5 cm



OPOTREBOVANIE PNEUMATÍK A RÁFIKOV KOLIES

NEAKCEPTOVATEĽNÉ ✗

- Škrabance, otlčené miesta a odreniny dlhšie ako 5 cm
- Deformované pneumatiky, napr. spôsobené obrubníkom
- Vydutiny, trhliny alebo rezy na pneumatikách
- Poškodenie bočníc alebo dezénu
- Pneumatiky prepichnuté cudzím predmetom
- Rozbité alebo deformované kryty kolies, ráfiky alebo zliatiny z ľahkých kovov
- Korózia na krytoch kolies, ráfikoch alebo zliatinách z ľahkých kovov
- Vozidlo vrátené bez pôvodnej súpravy na opravu pneumatík alebo bez rezervného kolesa



ZASKLENÉ ČASTI VOZIDLA, SVETLÁ, STIERAČE

AKCEPTOVATEĽNÉ ✓

- Poškodenie povrchu svetlometov, hmlových svetiel a smerových svetiel drobnými kamienkami bez rozbitia skla a bez poškodenia ich funkčnosti
- Malé nálepky na skle vyžadované miestnymi právnymi predpismi
- Lakované kryty spätných zrkadiel, odreniny a škrabance do 5 cm, ktoré možno odstrániť mechanickým leštením
- Pri dekoratívne upravených alebo nelakovaných krytoch spätných zrkadiel: odreniny, škrabance a ryhy do 5 cm
- Vrátenie vozidla s neporušeným ťažným zariadením a elektrickým konektorom
- Namontované majáky alebo svetlá, ktoré sú riadne namontované a plne funkčné, bez akéhokoľvek poškodenia. Tieto svetlá musia v plnom rozsahu spĺňať požiadavky právnych predpisov, a ak ich vyžadujú miestne zákony uvedené v dokladoch k vozidlu



ZASKLENÉ ČASTI VOZIDLA, SVETLÁ, STIERAČE

NEAKCEPTOVATEĽNÉ ✗

- Rozbité sklá alebo svetlá
- Trhliny alebo praskliny na svetlách, ktoré obmedzujú funkciu svetiel. Všetky žiarovky musia byť funkčné
- Samostatne aplikovaná ochrana pred slnkom alebo tónované pásy sa musia z predného skla úplne odstrániť, ak neboli aplikované odborne, sú roztrhané alebo sa začali oddeľovať od rohov čelného skla
- Trhliny alebo praskliny väčšie ako 1 cm alebo v časti A
Lakované kryty spätných zrkadiel odreniny a škrabance dlhšie ako 5 cm, alebo odreniny a škrabance, ktoré nemožno odstrániť mechanickým leštením.
- Pri dekoratívne upravených alebo nelakovaných krytoch spätných zrkadiel: odreniny, škrabance a ryhy dlhšie ako 5 cm
- Deformácie alebo rozbitie spätných zrkadiel alebo krytov zrkadiel
- Majáky, ktoré poškodili konštrukciu vozidla počas ich montáže alebo demontáže
- Poškodenie spôsobené odstránením ťažného zariadenia



INTERIÉR

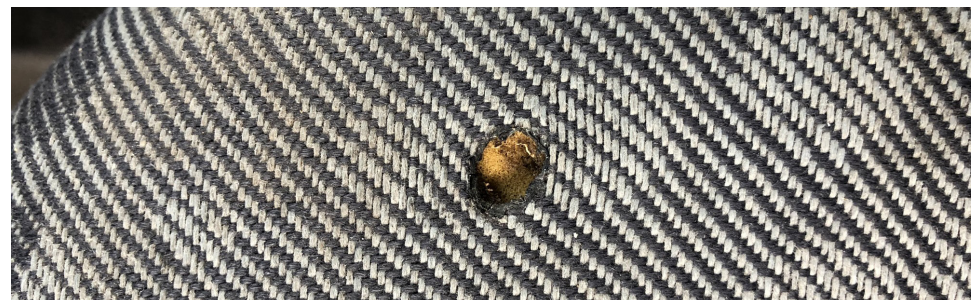
AKCEPTOVATEĽNÉ ✓

- Znečistenie na sedadlách, vnútornom obložení, rohočkách alebo kobercoch, ktoré možno odstrániť pri bežnom čistení
- Sedadlá vykazujúce opotrebovanie a vysedenie bežným používaním
- Vyblednutie panelov každodenným používaním a opotrebovaním
- Príslušenstvo/inštalácia telefónu môže zostať vo vozidle

INTERIÉR

NEAKCEPTOVATEĽNÉ ✗

- Praskliny a škrabance dlhšie ako 5 cm
- Otlčené miesta a odreniny dlhšie ako 2 cm
- Pri lakovaných nárazníkoch: akékoľvek praskliny, škrabance, otlčené miesta a odreniny, ktoré nie je možné odstrániť mechanickým leštením
- Rozbité, prasknuté alebo zdeformované mriežky chladiča a nárazníka
- Preliachiny väčšie ako 2 cm
- Viac ako dve preliachiny na maske chladiča alebo na nárazníku
- Poškodenie v dôsledku nevhodného použitia chemikálií



AVIS LEASE
IVANSKÁ CESTA 43
821 04 BRATISLAVA
SLOVAK REPUBLIC

OBCHODNÉ ODDELENIE:

TEL. : +421 2 2030 2100
E-MAIL: INFO@AVIS.SK

TECHNICKÉ ODDELENIE:

TEL. : +421 902 933 887
E-MAIL: FLEET@AVISLEASE.SK

AVIS Lease